

BRUKSANVISNING

OPTISK BRANDVARNARE KI-9ILB SAMMANKOPPLINGSBAR

E.nr: E6302868, Art.nr: 94.5107



OBS! Läs denna bruksanvisning noggrant innan installationen. Den innehåller viktig information om installation och funktion så se till att bruksanvisningen finns tillgänglig i det hushåll där den är monterad.

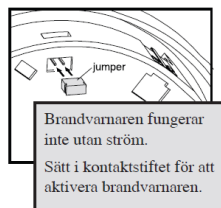
KAMIC

Tack för ditt val av brandvarnare

En optisk brandvarnare har en detektionskammare med ett avancerat fotocellsystem där en IR-ljuskälla pulserar ut ljus. Skulle rök tränga in i kammaren reflekteras ljuset mot rökpartiklarna och en ljusförändring sker i fotocellmottagaren, vilket genererar larm.

KOMMA IGÅNG

Starta brandvarnaren genom att ansluta medföljande jumper (kontaktbygel) i det markerade hålet på baksidan av varnaren. Tryck på testknappen för att testa funktionen, en stark ljudsignal skall höras. OBS! Använd hörselskydd. I testknappen finns en röd diod som skall blinka varje sekund vid test och larm. Vid normal funktion skall dioden blinka 1 gång var 45:e sekund. Kontrollera regelbundet att dioden blinkar.



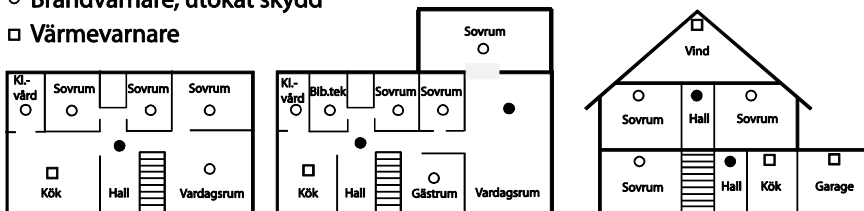
PLACERING

Tänk på att en brandvarnare täcker max 60 kvm och att det skall vara högst 12 m mellan dem. Brandvarnare skall placeras i rummets högsta punkt, dock inte i taknock (se fig.2), och med ett fritt utrymme på minst 50 cm runt brandvarnaren.

• Brandvarnare, minimalt skydd

○ Brandvarnare, utökat skydd

□ Värmevarnare



Grundregeln är att det skall finnas minst en brandvarnare per våningsplan och att den placeras i närheten av sovrummet. För utökat skydd placeras en brandvarnare i varje rum. De flesta bränder börjar på natten och i kök eller vardagsrum. Därför är det viktigt att sirenen hörs in till sovrummet, även om dörren är stängd. I flerplanshus skall en brandvarnare placeras i närheten av trapphuset, eftersom röken vid brand stiger uppåt den vägen.

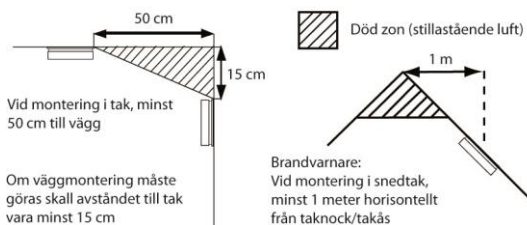


Fig. 2

OBS: Värmevarnare reagerar bara på temperaturer över ca 55 °C och bör endast användas som komplement till konventionella brandvarnare i vissa utrymmen.

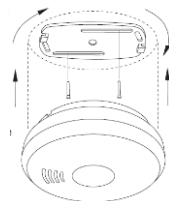
Brandvarnarens livslängd riskerar att förkortas avsevärt vid placering i ogynnsamma miljöer och slarv med att regelbundet rengöra och underhålla varnaren enligt anvisningarna. Felaktig placering kan även ge upphov till oönskade larm samt ha inverkan på varnarens funktion.

Undvik att placera brandvarnare:

- Närmare än 1,5 m från lysrör, elektronisk transformator eller annan elektronik som kan ge elektromagnetisk störning.
- I närheten av värme-, kyl- eller friskluftsventiler, eftersom dessa kan hindra röken från att nå brandvarnaren, vilket leder till att larmet fördröjs. Friskluftsventilationen kan också blåsa in damm i brandvarnaren som då orsakar falsklarm.
- I sådana utrymmen där temperaturen kan sjunka under +4°C eller överstiga +40°C.
- I våta eller fuktiga utrymmen, t ex tvätt- och badrum eller i omedelbar närhet av dessa. Fukt kan förorsaka oönskade larm.
- I kök där matos kan förekomma eller i garage där avgaser kan ge upphov till oönskade larm.
- I smutsiga eller dammiga utrymmen. Smuts och damm kan leda till oönskade larm, eller i värsta fall förhindra larm!
- I vinkeln mellan tak och vägg står luften still. Detta gör att röken inte når brandvarnaren. Kom ihåg att brandvarnaren skall placeras minst 50 cm från vägg
- Brandvarnaren får inte målas

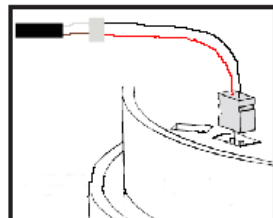
MONTERING

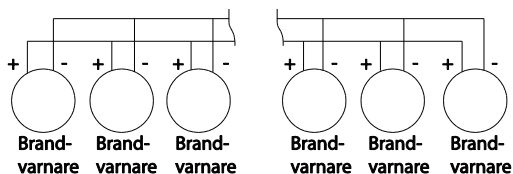
Montera medföljande fäste på lämplig plats i taket. Borra 5mm hål om medföljande plugg används. Fästplattan kan med fördel monteras på takdosa för enkel installation av signalkabeln alternativt komplettera med utanpåliggande kopplingsdosa 94.4207. Vrid fast brandvarnaren på fästet och prova brandvarnaren.



SAMMANKOPPLING

Modell 94.5107 kan kopplas samman med upp till 12 st. Larmar en, larmar alla. Max 300m ledningslängd får användas. Om långa ledningslängder behövs, måste större ledararea användas. Brandvarnarna skall parallellkopplas. Använd medföljande kopplingsadapter som ansluts till plinten märkt "+ -", (röd är +). Skarva på kopplingsledningen, "+ till +" och "- till -". Följ färgkoden så att t.ex. röd ledare ansluts till röd, och svart till svart. (se skiss nedan) Rekommenderad kabel LiYCY 2x0.75 mm² eller motsvarande.





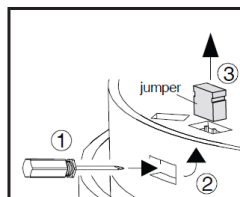
När alla detektorer kopplats samman är det viktigt att alla detektorer i systemet provas. Tryck på testknappen på alla detektorer och kontrollera varje gång att alla detektorer startar. Det kan uppstå en kort fördröjning mellan sändande larmsignal och mottagande larmsignal. Håll knappen intryckt tills alla detektorer larmar.

PAUSFUNKTION

Denna varnare är utrustade med pausfunktion. Undvik oönskade larm vid t.ex. matlagning genom att trycka kort på testknappen, två blink indikerar att pausfunktionen aktiveras. Nu sänks känsligheten tillfälligt under 12 minuter. Brandvarnaren återgår automatiskt till normal känslighet efter 12 minuter.

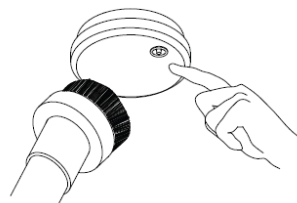
BATTERIVARNING

Varnaren har inbyggda, **ej utbytbara**, batterier med en beräknad livslängd av över 10år, dvs. som varnarens livslängd. Cirka en månad innan batterierna är helt slut, ger varnaren ifrån sig korta ljudstötter, med ungefär en halv minuts mellanrum. Detta ljuder endast i den BV som har svagt batteri. Då är det dags att byta varnaren. Brandvarnaren fungerar dock normalt under denna tid. Stäng av kasserad varnare genom att avlägsna kontaktstiftet med hjälp av en liten skruvmejsel via hålet i sidan på varnaren.



PROVNING OCH SKÖTSEL

Prova varnaren regelbundet, helst en gång i månaden genom att hålla testknappen intryckt minst 5 sekunder. Larmsignalen är en skarp snabb pulserande signal. Varnaren larmar så länge testknappen hålls intryckt, eller så länge det finns rök i varnaren. Den röda dioden i testknappen blinkar med 1 sekunds intervall vid test och vid larm. Vid normal drift blinkar dioden 1 gång var 45:e sekund. Om ingen signal hörs - byt ut brandvarnaren. Försök aldrig att reparera den själv eftersom garantin då förfaller.



Dammsug varnaren regelbundet med en mjuk borste, samt alltid vid ev. oönskade larm. Utvändigt avtorkas varnaren emellanåt med en lätt fuktad dammtrasa.

Oönskat larm - Om larmet ljuder och det inte finns några tecken på brand, se först till att alla i huset är säkra och undersök sedan orsaken. Kontrollera omgivningen noggrant och säkerställ att ingen pyrande brand finns. Kontrollera detektorns plats och placering för att se om dess omgivand förhållanden har aktiverat den - såsom matos från köket, vattenånga från ett badrum, eller luftström från ventilation etc. Det kan bli nödvändigt att flytta detektorn för att förhindra upprepade falsklarm. Koppla inte bort batteriet för

att tysta oönskat larm - öppna ett fönster eller fläkt luft runt larmet för att skingra röken runt detektorn. Larmet stängs av så detektorn är fri från den orsakande röken.

ÅTERVINNING

Kasserad varnare omhändertas av hyresvärden, eller lämnas till anvisad plats för återvinning av el-avfall. Den får inte kastas med hushållsavfall.

DETTA KAN DU GÖRA FÖR ATT UNDVIKA BRAND:

- Se till att tändstickor förvaras utom räckhåll för barnen.
- Lämna aldrig levande ljus utan uppsikt.
- Töm aldrig askkoppar i papperskorg eller soppåse utan att allting är ordentligt släckt.
- Spola vatten i askkoppen innan den töms - eller låt den stå över natten.
- Se till att kakelugnen eller öppna spisen alltid är ordentligt släckt eller att eldhärden är avskärmd så att inga gnistor kan komma ut innan familjen går till sängs.
- Hantera och förvara brandfarliga vätskor på ett säkert sätt.
- Använd endast säkringar av rätt strömvärde i det elektriska systemet. Experimentera aldrig med hemmagjorda säkringar av något slag. Byt ut bristfälliga elektriska ledningar och kontakter.
- Använd endast godkända elektriska apparater i hushållet.
- Placera inte brännbara föremål i närheten av elektriska uppvärmningsanordningar.

VAR ALLTID BEREDD PÅ BRAND

Om ditt hem börjar brinna, kan din familjs liv hänga på sekunder därför måste alla i huset vara väl förberedda för en sådan situation. Gör upp en utrymningsplan. Välj ut de fönster som lämpar sig bäst för nödutrymning om den vanliga vägen skulle vara blockerad av rök eller eld. Om fönstren ligger högt över mark så ordna en utvändig stege eller lina. Bestäm en plats utanför huset, där familjen samlas vid larm. Håll helst sovrumsdörren stängd under natten. En dörr kan hålla branden borta så pass länge att man hinner ta sig ut genom ett fönster. Om du har tillgång till brandsläckningsredskap, se till att de fungerar och att du kan sköta dem. Öva utrymning med familjen, lägg upp det hela som en lek för att inte skrämna barnen

OM DET BÖRJAR BRINNA

Väck övriga personer och se till att de kommer ut ur huset - RÄDDA! Följ den uppgjorda utrymningsplanen. Stäng om möjligt dörrar och fönster efter dig för att begränsa branden och varna alla som hotas av den - VARNA! Larma brandkåren (SOS 112) t.ex. från grannens telefon - LARMA! Om branden är liten kan du försöka släcka den själv med en brandsläckare, vattenslang eller om branden är mycket liten, med en filt eller matta - SLÄCK! Se till att du har en reträttväg. Kan du inte släcka själv, så ta dig ut ur huset så snabbt som möjligt. Gå inte tillbaka in i huset när du väl kommit ut.

Rädda - dig själv och de som är i omedelbar fara.

Varna - alla som hotas av branden.

Larma - 112.

Släck - branden om du tror att du klarar det utan risk.

BEGRÄNSNINGAR

Brandvarnare är utformade för att ge varning för brand så snabbt som möjligt och ge värdefull tid att fly från faran.

De har dock sina begränsningar.

1. De kan inte fungera utan strömförsörjning, det vill säga: om stift för batteriet saknas, inte har tillräckligt bra kontakt eller om batteriet helt enkelt är slut, så kommer brandvarnaren inte fungera.
2. Larmet kommer bara att larma om rök kommer in i detektorkammaren. Allt som förhindrar att röken når detektorn kan fördröja eller förhindra att larmet startar. Rök från bränder i skorstenar eller i väggar, på tak eller bakom stängda dörrar kanske inte detekteras såvida inte en betydande mängd av rök når detektorn. Brandvarnare bör därför installeras i varje rum eller åtminstone på varje våning i ditt hem.
3. Brandvarnare kan inte alltid höras. Brandvarnare som ljuder bakom en stängd dörr eller på en annan våning kanske inte väcker en djupt sovande. Vid väldigt höga omgivningsljud som t.ex. från en TV, stereoanläggning eller radio, kan överrösta larmet. Brandvarnare kan inte höras av personer som är hörselskadade.
4. Brandvarnare har en begränsad livslängd. Tillverkaren rekommenderar att brandvarnaren inte bör användas mer än 10 år.

GARANTI

På varnaren lämnas 10 års garanti från tillverkningsdatum. Garantin gäller endast material och tillverkningsfel. Garantin gäller även batterierna. Garantiansvaret är begränsad till utbyte eller reparation av bristfälliga varnare. Denna garanti gäller endast under förutsättning att skötselanvisningarna följts. Felaktig brandvarnare returneras till inköpsstället eller generalagenten med inköpsbevis och uppgift om felets art.

KAMIC

Körkarlsvägen 4, 653 46 Karlstad, Sweden
Tel: +46 (0)54-570120 | Info@kamic.se | kamic.se



2797
Kamic Installation AB
2797-CPR-639662
EN14604:2005/AC2008
Brandvarnare Mod. 94.5002
DoP: KAMIC-190410-5002